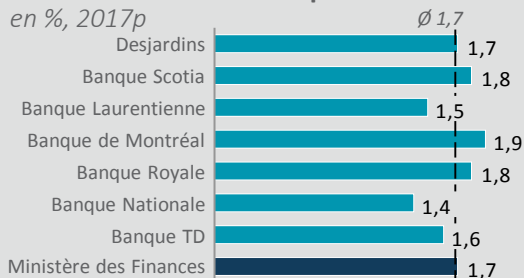




**Une prévision réaliste**

La prévision du MFQ est prudente et correspond à la moyenne des prévisions des banques québécoises

**Prévisions de croissance pour 2017**



**Grands constats**

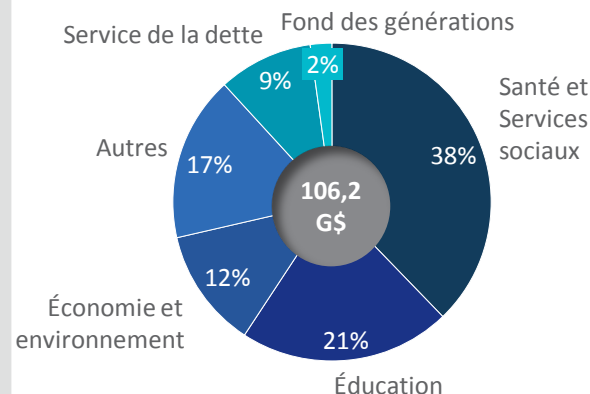
L'économie a enregistré une embellie. La croissance du PIB réel a atteint 1,7% en 2016, après une hausse de 1,2% en 2015. Elle devrait être stable pour 2017 et 2018.

Les dépenses totales ont crû de 3,5% passant de 102,6 à 106,2 G\$.

La santé et les services sociaux ainsi que l'éducation sont les deux plus grands postes budgétaires et représentent un peu moins de 60% des dépenses totales.

**Répartition des dépenses consolidées**

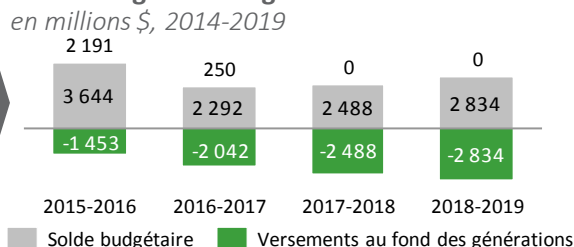
en %, 2017-2018



**L'équilibre budgétaire planifié**

Le budget est équilibré (avec le versement au Fonds des générations) et prévoit son maintien pour cinq années

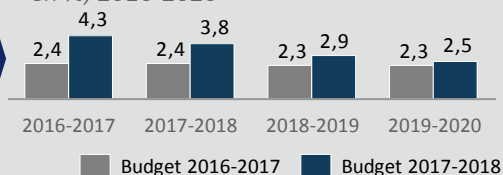
**Solde budgétaire du gouvernement**



**Une hausse des dépenses prévues**

Le gouvernement a augmenté la croissance de ses dépenses totales, allant à 3,8% cette année

**Prévisions de croissance des dépenses consolidées excluant le service de la dette**

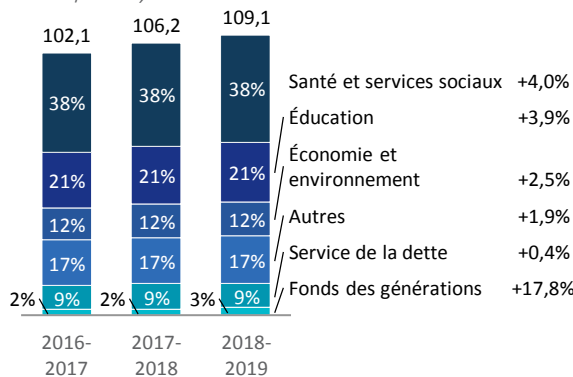


**Améliorer le niveau de vie des Québécois**

- Baisse d'impôt de 1G\$ (contribution santé et crédit de base)
- 11 M\$ dans la lutte à la pauvreté
- Investissements en éducation

**Dépenses consolidées prévues**

En G\$ et %, 2016-2019

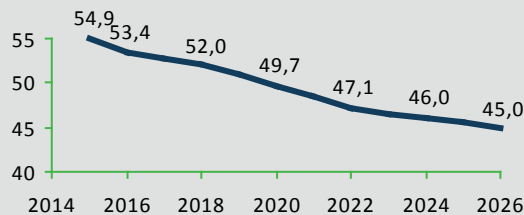




**Vers une décroissance relative de la dette publique**

Avec un ratio dette/PIB à 53%, le gouvernement maintient sa cible de 45% d'ici 2026

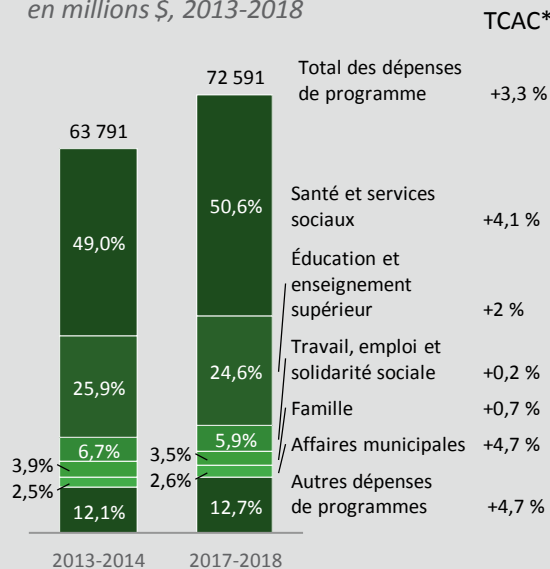
**Dette brute**  
en % du PIB, 2014-2026



**Réinvestissement attendu en éducation**

Si le budget prévoit investir 233 M\$ supplémentaires pour l'éducation, l'enseignement supérieur et la famille en 2017-2018, les dépenses de leurs ministères respectifs ont crû moins vite au cours des années passées que l'ensemble des dépenses de programme (TCAC\* de 3,3 %)

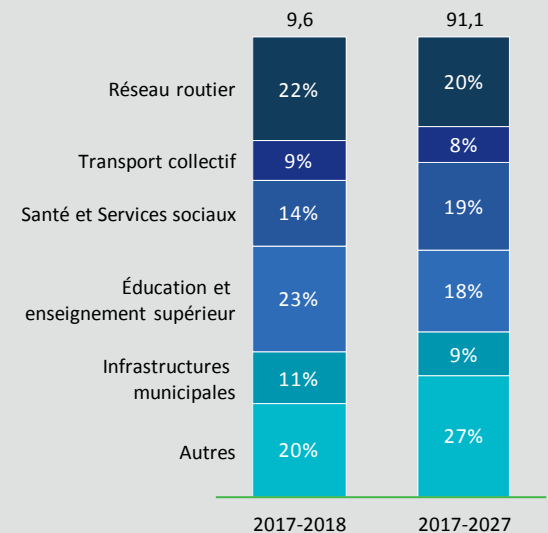
**Évolution du budget de dépenses des ministères et organismes**  
en millions \$, 2013-2018



**Une croissance des investissements en infrastructure**

Le PQI 2017-2027 présente une hausse de près de 3 % par rapport au plan précédent et fait du transport des personnes et des marchandises un des éléments centraux de la stratégie de développement économique. À court terme, l'Éducation et l'enseignement supérieur figurent aussi parmi les priorités.

**Investissements en infrastructure – Plan québécois des infrastructures (PQI)**  
en milliards \$, 2017-2027



**Des investissements majeurs en transport en commun**



**Le gouvernement annonce une contribution financière pour**

- L'implantation du Réseau électrique métropolitain (REM)
- Le prolongement de la ligne bleue du métro
- La mise en place de l'Autorité régionale de transport métropolitain
- Le système rapide par bus de Québec-Lévis
- La hausse de l'offre de transport en commun en région



**1,2 milliard \$**  
en développement  
économique

Globalement, 1,2 G\$ sera alloué au développement économique pour les cinq années à venir. 310 M\$ iront pour la création du Fond d'appui au rayonnement des régions

**Répondre aux besoins de la main-d'œuvre**

290 M\$ sur cinq ans pour répondre aux besoins de la main-d'œuvre

- Mesures prévues**
- 179 M\$ pour soutenir l'intégration des immigrants sur le marché du travail
  - 72 M\$ pour la formation continue
  - 27 M\$ pour les entreprises dans la gestion des ressources humaines

**Promotion de l'entrepreneuriat**

Un appui de 500 M\$ sur cinq ans sera accordé au développement de l'entrepreneuriat

- 8 M\$ dès cette année pour soutenir l'entrepreneuriat
- 165 M\$ pour encourager l'investissement des entreprises
- 10 M\$ dédié à l'entrepreneuriat chez les jeunes

**Investir dans l'innovation technologique**

830 M\$ pour stimuler la recherche et l'innovation

- 125 M\$ pour favoriser le développement du manufacturier innovant
- 100 M\$ pour la création d'une super grappe en intelligence artificielle
- Avantages fiscaux pour les entreprises innovantes

**Le tourisme comme vecteur de développement économique**

Plus de 125 M\$ pour l'industrie touristique

- 100 M\$ dans les établissements de la SÉPAQ
- 35 M\$ de soutien aux festivals et événements

**Appuis en agroalimentaire**

De l'aide de près de 160 M\$ sur cinq ans répartie entre six mesures, dont un peu moins de 20 M\$ en 2017-2018

- Aide à l'investissement pour 95 M\$ sur cinq ans
- Agriculture novatrice et transformation alimentaire avec 43 M\$ sur cinq ans
- Programme de rabais d'électricité (20%) pour les serres suivant des investissements
- D'autres supports pour le drainage, les pesticides et la protection des terres

Le gouvernement annonce un sommet sur l'alimentation à l'automne 2017. On ciblera les initiatives de développement de nouveaux marchés

**Du concret au Nord**

Diverses mesures dont la construction du complexe scientifique, l'amélioration des télécommunications en Basse-Côte-Nord, et l'implantation de serres communautaires

**Conditions améliorées pour le minier**

- L'ensemble du territoire du Plan Nord sera assujéti au crédit d'impôt (bonifié) relatif aux ressources
- La majoration de 25% des dépenses d'exploration s'appliquera à tout le Nord
- L'allocation de 2 M\$ pour chaque nouvelle mine sur le territoire du Plan Nord

**Forêt et énergie**

Le gouvernement investit 46 M\$ pour le **secteur forestier**, notamment pour le programme Innovation Bois (+23 M\$) et le soutien aux organismes liés à l'innovation (+ 19 M\$). En **énergie**, maintien des tarifs privilégiés d'électricité pour le développement économique et création d'une enveloppe de 38 M\$ pour l'extension du réseau de distribution de gaz naturel en région